

2022 YILI

T.C  
AĞRI İBRAHİM ÇEÇEN  
ÜNİVERSİTESİ

İKTİSADİ VE İDARİ BİLİMLER  
FAKÜLTESİ FAALİYET  
RAPORU

## İÇİNDEKİLER

ÜST YÖNETİCİ SUNUŞU.....	
I- GENEL BİLGİLER.....	
A- Misyon ve Vizyon.....	
B- Yetki, Görev ve Sorumluluklar.....	
C- İdareye İlişkin Bilgiler.....	
1- Fiziksel Yapı.....	
2- Örgüt Yapısı.....	
3- Bilgi ve Teknolojik Kaynaklar .....	
4- İnsan Kaynakları .....	
5- Sunulan Hizmetler .....	
6- Yönetim ve İç Kontrol Sistemi .....	
D- Diğer Hususlar .....	
II- AMAÇ ve HEDEFLER .....	
A- İdarenin Amaç ve Hedefleri .....	
B- Temel Politikalar ve Öncelikler .....	
C- Diğer Hususlar .....	
III- FAALİYETLERE İLİŞKİN BİLGİ VE DEĞERLENDİRMELER .....	
A- Mali Bilgiler .....	
1- Bütçe Uygulama Sonuçları .....	
2- Temel Mali Tablolara İlişkin Açıklamalar .....	
3- Mali Denetim Sonuçları .....	
4- Diğer Hususlar .....	
B- Performans Bilgileri .....	
1- Faaliyet ve Proje Bilgileri .....	
2- Performans Sonuçları Tablosu .....	
3- Performans Sonuçlarının Değerlendirilmesi .....	
4- Performans Bilgi Sisteminin Değerlendirilmesi .....	
IV- KURUMSAL KABİLİYET ve KAPASİTENİN DEĞERLENDİRİLMESİ .....	
A- Üstünlükler .....	
B- Zayıflıklar .....	
C- Değerlendirme .....	
V- ÖNERİ VE TEDBİRLER .....	

## SUNUŐ

Sevgili Öğrenciler, Deęerli Ziyaretçiler,

Başlıca amacımız; hızla küreselleşen dünyaya ve ekonomik yapısına ayak uydurabilecek, Türkiye'yi yarınlara taşıyacak rekabetçi profesyoneller yetiştirmektir.

Yükseköğretimin dünyada ve ülkemizdeki yeri ve önemi tartışma götürmez bir gerçektir. Fakültemiz bu bilinçle eğitim ve öğretim faaliyetlerini sürdürmekte, öğrencilerimizin kayıtları başlayıp, mezun olup meslek hayatına atıldıktan sonraki dönemde de devam eden, yaşam boyu öğrenme-öğretme felsefesinin hâkim olduğu bir birlikteliğin yeşerdiği ve geliştiğı yerdir. Fakültemiz; Hukukun üstünlüğünü ve insan haklarına saygıyı, evrensel ortak değerler olarak kabul eden, sevginin ve hoşgörünün toplumsal yaşamın önemli değerleri olduğuna inanan, bu değerlerin yerleşmesi ve gelişmesi için kullanan bireylerin topluma kazandırılmasını amaç edinmiştir.

Üstlendiğimiz misyonun gerçekleştirilmesine katkıda bulunan herkese teşekkür eder, sizleri de aramızda görmekten büyük bir mutluluk duyarız.

**Prof. Dr. Alperen KAYSERİLİ**  
**Dekan**

## **I- GENEL BİLGİLER**

### **Fakültemizin Kuruluş Mevzuatı**

İktisadi ve İdari Bilimler Fakültesi İçişleri Bakanlığı'nın 2542 Sayılı Genelgesinin 2. Maddesinin e-bendi gereği; 17.05.2007 tarih ve 5662 sayılı kanunun Ek-73. maddesi ile kurulan ve 5773 sayılı kanunla ismi değişen Ağrı İbrahim Çeçen Üniversitesine bağlı olarak eğitim ve öğretime açılmıştır.

### **A. Misyon ve Vizyon**

#### **Misyon**

Fakültemizin misyonu; ulusal ve uluslararası platformda tanınan seçkin bir araştırmave eğitim kurumu haline gelmektir. Bu doğrultuda Fakültemizin temel amacı; uluslararası bilim dünyası tarafından kabul görecekt kuramsal ve uygulamalı araştırmalar gerçekleştirmek; geleceğin akademisyenlerinin yetişmesine elverişli bilimsel bir ortam sunmak; bölge ve ülke kalkınmasına katkı sağlayacak üniversite-sanayi işbirliğini gerçekleştirmek; küresel rekabet ortamında kamu ve özel sektörün ihtiyaçlarına uygun nitelikleri taşıyan, bilgiye kolay ulaşabilen, üretebilen ve paylaşabilen stratejik karar alma becerisine sahip bireyler yetiştirmektir.

#### **Vizyon**

Kamu ve Özel Sektör kuruluşlarının, yönetim, üretim, pazarlama ve Ar-Ge birimlerinde görev alabilecek nitelikli bireyler yetiştirmek, bölgemizde faaliyet gösteren kamu ve özel sektör kuruluşlarının sorunlarını çözebilecek projeler üretmek ve danışmanlık hizmeti verebilecek akademik çalışmalar yapmak ve böylece bölgenin ve ülkenin ekonomik ve sosyal gelişmesine katkıda bulunmak, hedef ve temel anlayışımızdır.

### **B. Yetki, Görev ve Sorumluluklar**

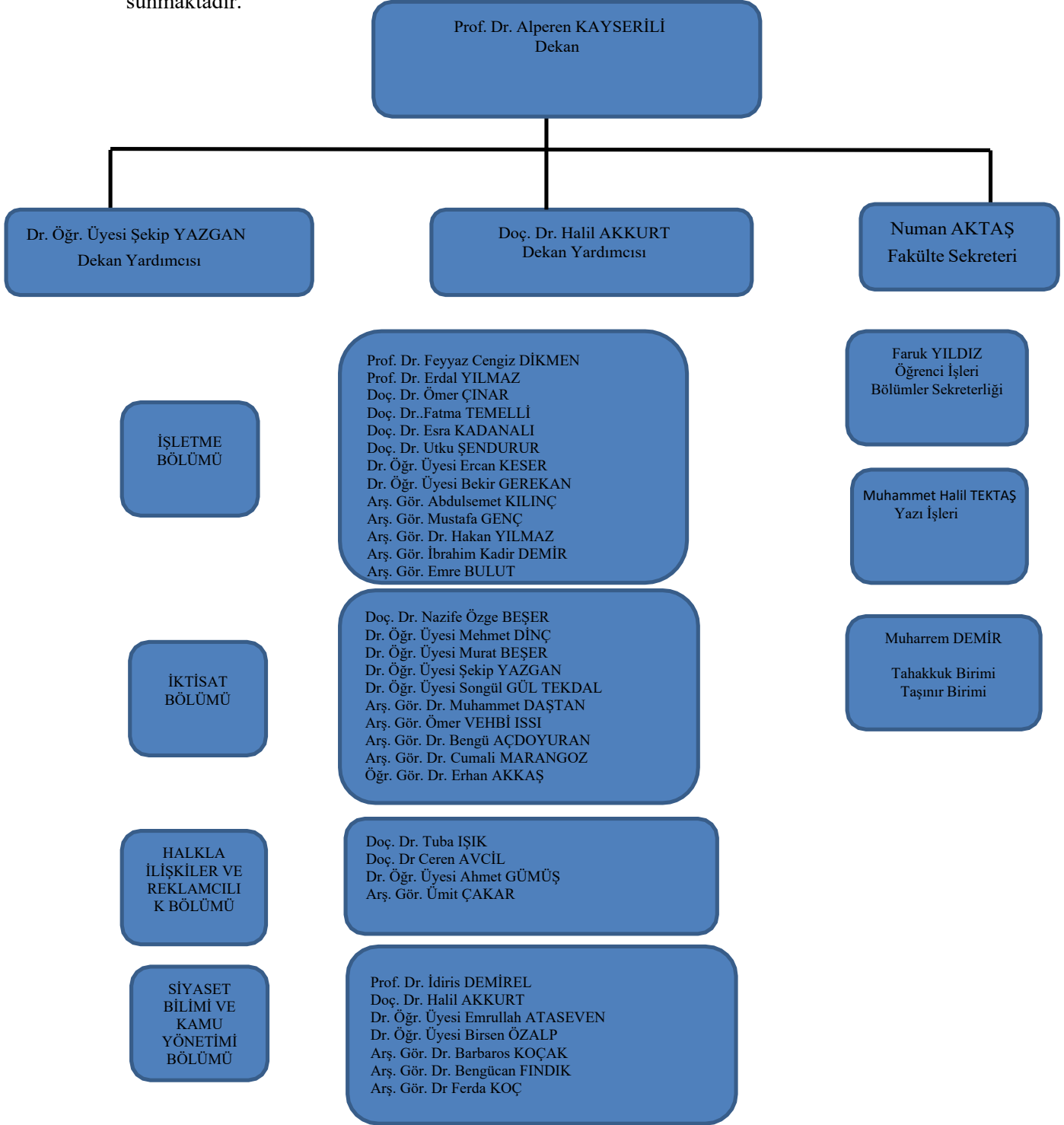
Temel ilke ve değerlerimiz;

- ✓ İnsan haklarına saygılı
- ✓ Kanun ve yönetmeliklere uyan
- ✓ Etik değerlere duyarlı
- ✓ Bilimin evrenselliğine inanan, bilgiye açık
- ✓ Doğruluk ve dürüstlükten taviz vermeyen
- ✓ İdealist, yenilikçi, kendini geliştirebilen

- ✓ Mesleki örgütlenme bilinci olan
- ✓ Akademik özgürlüğe sahip
- ✓ Kurum içinde uyum ve dayanışmaya önem veren
- ✓ Takım ruhu
- ✓ Sevgi saygı ve hoşgörü
- ✓ Demokratik, vatan sevgisi, adalet
- ✓ Sorumluluk bilincine sahip olma
- ✓ Değişime açık olma
- ✓ Bilgiye açık olma
- ✓ Azim, kararlılık ve liyakat

## 2- Örgüt Yapısı

Fakültemiz 2547 Sayılı Kanununun 20. Maddesi hükümlerine göre teşkilatlanmış ve idari yapısı oluşturulmuştur. Fakültemizin yönetim organları Fakülte Dekanı, Fakülte Kurulu ve Fakülte Yönetim Kurulundan oluşmaktadır. Fakültemiz 4 bölüm ile aktif olarak eğitim hizmeti sunmaktadır.



**Tablo 27. Derslik ve Laboratuvar Sayıları (Tüm Birimler)**

Eđitim Alanı	Kapasite	Kapasit	Kapasite	Kapasite	Kapasite	Kapasite
	0-50	51-75	76-100	101-150	151-250	251+
Amfi			2			
Sınıf	11					
Bilgisayar Laboratuvarları	1					
Diđer Laboratuvarlar						
<b>Toplam</b>	<b>12</b>		<b>2</b>			

**Tablo 28. Toplantı ve Konferans Salonu Sayıları (Tüm Birimler)**

	Kapasitesi					
	0-50	51-75	76-100	101-150	151-250	251+
Toplantı Salonu	1					
Seminer Salonu	1					
Konferans Salonu						
<b>Toplam</b>	<b>2</b>					

**Tablo 33. Bilgi ve Teknoloji Kaynakları (Tüm Birimler)**

Cinsi	Adet
Masaüstü Bilgisayar	94
Dizüstü Bilgisayar	25
Tablet	-
Projeksiyon	21
Baskı Makinesi	
Fotokopi Makinesi	1
Faks	1
Fotoğraf Makinesi	-
Kameralar	25
Televizyonlar	3
Yazıcılar	15
Tarayıcılar	-
Sabit Telefon	40
Mikroskoplar	-
Drone	-
Çim Bıçme Makinası	2
Kar Küreme Makinası	2
Akıllı Tahta	4
Diğerleri	

**Tablo 35. Personel Sayısının Yıllara Göre Dağılımı (Tüm Birimler)**

Personel Sınıfı	2017 Yılı	2018 Yılı	2019 Yılı	2020 Yılı	2021 Yılı	2022 Yılı
Akademik Personel	31	32	32	33	34	34
Yabancı Uyruklu Akademik Personel						
İdari Personel	3	3	4	4	4	4
Sürekli İşçi						
<b>TOPLAM</b>						



**Tablo 36. Akademik Personel Kadrolarının Unvanlara Dağılımı****(Akademik Birimler ve Personel Dairesi)**

Unvan	Dolu	Boş	Toplam
Profesör	3		
Doçent	8		
Doktor Öğretim Üyesi	9		
Öğretim Görevlisi	-		
Araştırma Görevlisi	13		
<b>TOPLAM</b>	<b>33</b>		

**Tablo 40. Akademik Personelin Yaş Dağılımı (Akademik Birimler ve Personel Dairesi)**

Unvanı	21-25		26-30		31-35		36-40		41-50		51-Üzeri		TOPLAM
	Yaş		Yaş		Yaş		Yaş		Yaş				
	K	E	K	E	K	E	K	E	K	E	K	E	
Profesör												3	3
Doçent					1		2	2	2	1			8
Dr. Öğr. Üyesi						1	1	2	1	4			9
Öğretim Görevlisi													
Araştırma Görevlisi				1	1	3	1	7					13
<b>TOPLAM</b>				1	2	4	4	11	3	5		3	33

**Tablo 41. Akademik Personelin Hizmet Sürelerine Göre Dağılımı****(Akademik Birimler ve Personel Dairesi)**

Unvanı	1-3 Yıl		4-6 Yıl		7-10 Yıl		11-15 Yıl		16-20 Yıl		21 ve Üzeri		TOPLAM
	K	E	K	E	K	E	K	E	K	E	K	E	
Profesör												3	3
Doçent	2			1			3	1				1	8
Doktor Öğr. Üyesi						1	2	4	1	1			9
Öğretim Görevlisi													
Araştırma Görevlisi		1	1		1	7	1	2					13
<b>Toplam</b>	2	1	1	1	1	8	6	7	1	1		4	33

**Tablo 42. Akademik Personelin Unvan Bazında Birimlere Dağılımı**  
**(Akademik Birimler ve Personel Dairesi)**

Bölüm/Birim Adı	Profesör	Doçent	Dr. Öğr. Üyesi	Öğretim Görevlisi	Araştırma Görevlisi	Toplam
İktisadi ve İdari Bilimler Fakültesi	3	8	9		13	33
<b>TOPLAM</b>	<b>3</b>	<b>8</b>	<b>9</b>		<b>13</b>	<b>33</b>

**Tablo 43. Birimlere Göre 2022 Yılında Atanan Akademik Personel Sayıları**  
**(Akademik Birimler ve Personel Dairesi)**

Birim	Profesör	Doçent	Dr. Öğr. Üyesi	Öğretim Görevlisi	Araştırma Görevlisi	Toplam
İktisadi ve İdari Bilimler Fak.	2	1	-	-	-	3
<b>TOPLAM</b>	<b>2</b>	<b>1</b>				<b>3</b>

**Tablo 44. 2022 Yılında Üniversitemizden Ayrılan Akademik Personel**  
**(Akademik Birimler ve Personel Dairesi)**

Ayrıma Sebebi	Profesör	Doçent	Dr. Öğr. Üyesi	Öğretim Görevlisi	Araştırma Görevlisi	Toplam
İsteğe Bağlı Emeklilik	1					1
Yaş Haddinden Emeklilik						
Malulen Emeklilik						
Naklen Ayrıma					1	1
İstifa						
Görev Süresi Bitenler						
Kamu Görevinden Çıkarılma						
Vefat						
Diğer Sebepler						
<b>TOPLAM</b>	<b>1</b>				<b>1</b>	<b>2</b>

**Tablo 45. İdari Personel Kadrolarının Hizmet Sınıflarına Göre Dağılımı****(Tüm Birimler)**

	Dolu	Boş	Toplam
Genel İdari Hizmetler Sınıfı	4		4
Yardımcı Hizmetli Sınıfı	1		1
<b>Toplam</b>	<b>5</b>		<b>5</b>

**Tablo 46. İdari Personelin Eğitim Durumu (Tüm Birimler)**

	İlköğretim	Lise	Ön Lisans	Lisans	Y.L. ve Doktora	TOPLAM
Toplam Kişi Sayısı		3		1	1	5
Yüzde (%)		60		20	20	100

**Tablo 47. İdari Personelin Hizmet Süresine Göre Dağılımı (Tüm Birimler)**

	1-3 Yıl		4-6 Yıl		7-10 Yıl		11-15 Yıl		16-20 Yıl		21-Üzeri		TOPLAM
	K	E	K	E	K	E	K	E	K	E	K	E	
Toplam Kişi Sayısı			1			2						2	5
Yüzde (%)			20			40						40	100

**Tablo 48. İdari Personelin Yaş İtibariyle Dağılımı (Tüm Birimler)**

	21-25 Yaş		26-30 Yaş		31-35 Yaş		36-40 Yaş		41-50 Yaş		51-Üzeri		TOPLAM
	K	E	K	E	K	E	K	E	K	E	K	E	
Toplam Kişi Sayısı			1			1				2		1	5
Yüzde (%)			20			20				40		20	100

**Tablo 52. Öğrenci Sayılarının Birimlere Dağılımı (Akademik Birimler, Öğrenci İşleri)**

Birimi	1.Öğretim			2.Öğretim			Toplam		Toplam
	E	K	T	E	K	T	E	K	
İktisadi İdari Bilimler Fakültesi	254	168	422						422

**Tablo 63. Ekonomik Sınıflandırmaya Göre Bütçe Gider Gerçekleşmeleri ( I. Düzey )****(Tüm Birimler)**

Kodu	Ödenek Türü	2021		
		KBÖ	Yılsonu Ödenek	Harcama
01	Personel Giderleri	7.335.000,00	9.394.608,29	9.394.608,29
02	Sosyal Güvenlik Kurumlarına Devlet Primi Giderleri	<b>611.000,00</b>	<b>919.741,00</b>	<b>919.740,39</b>
03	Mal Ve Hizmet Alım Giderleri	8.000,00	8.000,00	0
04	Faiz Giderleri			
05	Cari Transferler			
06	Sermaye Giderleri			
07	Sermaye Transferleri			
08	Borç Verme			
09	Yedek Ödenekler			
<b>Genel Toplam</b>				

**Tablo 64. Ekonomik Sınıflandırmaya Göre Bütçe Gider Gerçekleşmeleri ( II. Düzey )****(Tüm Birimler)**

EKONOMİK KODLAR		2021 Yılı		
KOD	AÇIKLAMA	KBÖ	TOPLAM ÖDENEK	HARCAMA
01.1	MEMURLAR			
01.2	SÖZLEŞMELİ PERSONEL			
01.3	İŞÇİLER			

01.4	GEÇİCİ SÜRELİ ÇALIŞANLAR			
01.5	DİĞER PERSONEL			
01	<b>PERSONEL GİDERLERİ</b>			
02.1	MEMURLAR	7.335.000,00	9.394.608,29	9.394.608,29
02.2	SÖZLEŞMELİ PERSONEL			
02.3	İŞÇİLER			
02.4	GEÇİCİ SÜRELİ ÇALIŞANLAR			
02.5	DİĞER PERSONEL			
02	<b>SOSYAL GÜVENLİK KURUMLARINA DEVLET PRİMİ GİDERLERİ</b>	<b>611.000,00</b>	<b>919.741,00</b>	<b>919.740,39</b>
03.1	ÜRETİME YÖNELİK MAL VE MALZEME ALIMLARI			
03.2	TÜKETİME YÖNELİK MAL VE MALZEME ALIMLARI	3.000,00	3.000,00	0
03.3	YOLLUKLAR	11.000,00	13.600,00	9.157,72
03.4	GÖREV GİDERLERİ			
03.5	HİZMET ALIMLARI	2.000,00	2.000,00	0
03.6	TEMSİL VE TANITMA GİDERLERİ			
03.7	MENKUL MAL, GAYRİMADDİ HAK ALIM, BAKIM VE ONARIM G.	1.000,00	1.000,00	0
03.8	GAYRİMENKUL MAL BAKIM VE ONARIM GİDERLERİ	2.000,00	2.000,00	0

**Tablo 65. Ekonomik Sınıflandırmaya Göre Gider Gerçekleşmeleri**

**( Akademik Birimler )**

Birimi	KBÖ	Toplam Ödenek	Gerçekleşme	KBÖ' ye göre Gerçekleşme Oranı
<b>Fakülteler</b>				<b>%</b>
İktisadi ve İdari bilimler Fakültesi	8.104.000,00	10.335.950,00	100	-
<b>Genel Toplam</b>	<b>8.104.000,00</b>	<b>10.335.950,00</b>	<b>100</b>	<b>-</b>

**Tablo 67. Fonksiyonel Sınıflandırmaya Göre Bütçe Gider Gerçekleşmeleri (Tüm Birimler)**

KOD	Açıklama	KBÖ	Toplam Ödenek	Harcama
01	PERSONEL GİDERLERİ	7.335.000,00	9.394.608,29	9.394.608,29
02	SOSYAL GÜVENLİK KURUMLARINA DEVLET PRİMİ GİDERLERİ	611.000,00	919.741,00	919.740,39
03	MAL VE HİZMET ALIM GİDERLERİ	8.000,00	8.000,00	0
04	FAİZ GİDERLERİ			
05	CARİ TRANSFERLER			
06	SERMAYE GİDERLERİ			

## B- Performans Bilgileri

### 1-Faaliyet ve Proje Bilgileri

#### 1.1. Faaliyet Bilgileri

FAALİYET TÜRÜ	SAYISI
Sempozyum ve Kongre	
Konferans	
Panel	
Seminer	3
Açık Oturum	
Söyleşi	
Tiyatro	
Konser	
Sergi	
Turnuva	
Teknik Gezi	
Eğitim Semineri	5

#### 1.2. Yayınlarla İlgili Faaliyet Bilgileri

YAYIN TÜRÜ	SAYISI
Uluslararası Makale	27
Ulusal Makale	13
Uluslararası Bildiri	19
Ulusal Bildiri	1
Kitap / Kitap Bölümü	50

## 2- Performans Sonuçları Tablosu

### C-Performans Hedef ve Göstergeleri ile Faaliyetler

<b>PERFORMANS HEDEFİ TABLOSU-1</b>			
<b>İdare Adı</b>	AĞRI İBRAHİM ÇEÇEN ÜNİVERSİTESİ		
<b>Amaç-1</b>	Yenilikçi ve öğrenci merkezli bir yaklaşımla eğitim-öğretim kalitesini artırarak ulusal ve uluslararası düzeyde tercih edilen üniversiteler arasına girmek		
<b>Hedef-1.1</b>	Sektörel bazda bölgenin ihtiyaç duyduğu nitelikli insan gücünün yetiştirilmesi için yeni bölüm/program açmak		
<b>Performans Hedefi-1</b>	Sektörel bazda bölgenin ihtiyaç duyduğu nitelikli insan gücünün yetiştirilmesi için yeni bölüm/program açmak		
<b>Performans Göstergeleri</b>		<b>2022 Hedef</b>	<b>2022 Gerçekleşme</b>
1	Toplam bölüm sayısı		4
Açıklama: Bu performans göstergesinde hedefler 5'er yıllık oluşturulmuştu. Ancak 2019 yılı içerisinde YÖK tarafından fakültemizde aktif olmayan 4 bölüm kapatıldı. Dolayısıyla fakültemizde eğitim ve öğretim faaliyetlerine 'İşletme', 'İktisat' ve 'Siyaset Bilimi ve Kamu Yönetimi' bölümleri ile devam edilmiştir. Bununla birlikte 2020-2021 Eğitim – Öğretim yılında fakültemizde 'Halkla İlişkiler ve Reklamcılık' bölümü açılmış olup 40 öğrenci kontenjanı ile faaliyet göstermektedir. Dolayısıyla bu performans göstergesinde 2021 yılı bölüm sayısı gerçekleşme değeri 4'tür.			
2	Toplam program sayısı		-
Açıklama:			
3	Toplam yüksek lisans programı		6
Açıklama: Bu performans göstergesinde hedefler 5'er yıllık oluşturulmuştu. Bununla birlikte, Lisansüstü Programlarının bulunduğu bölümlerde Prof. Dr. ve Doç. Dr. unvanına sahip olan yeterli sayıda öğretim üyesi bulunmadığından mevcut bölümlerin YÖK tarafından kapatılması uygun görüldü. Dolayısıyla Atatürk Üniversitesi SBE ile ortak bir şekilde yürütülen yüksek lisans programları YÖK tarafından kapatıldı. Ancak yapmış olduğumuz yeni başvuru sonucunda İşletme ABD altında üç bilim dalı ve İktisat ABD altında üç bilim dalı olmak üzere toplam altı bilim dalında Ağrı İbrahim Çeçen Üniversitesi SBE bünyesinde bağımsız olarak altı program açılmıştır.			



<b>PERFORMANS HEDEFİ</b>			
<b>TABLOSU -2</b>			
<b>İdare Adı</b>	AĞRI İBRAHİM ÇEÇEN ÜNİVERSİTESİ		
<b>Amaç-1</b>	Yenilikçi ve öğrenci merkezli bir yaklaşımla eğitim-öğretim kalitesini artırarak ulusal ve uluslararası düzeyde tercih edilen üniversiteler arasına girmek		
<b>Hedef-1.2</b>	Akademisyen başına düşen bilimsel ulusal ve uluslararası yayın oranını (bilimsel yayın/akademisyen) yıllık %1 artırmak		
<b>Performans Hedefi-2</b>	Akademisyen başına düşen bilimsel ulusal ve uluslararası yayın oranını (bilimsel yayın/akademisyen) yıllık %1 artırmak		
<b>Performans Göstergeleri</b>			
		<b>2022 Hedef</b>	<b>2022 Gerçekleşme</b>
1	Akademisyen başına düşen bilimsel yayın oranı		3,11
Açıklama: Ülkemizde ve Dünyada devam eden pandemi süreci, akademik personelin istenilen düzeyde motive ve mobilize edilememesi akademisyen başına düşen bilimsel niteliğe sahip ulusal ve uluslararası yayın oranı üzerinde negatif etkide bulunmaktadır.			

<b>PERFORMANS HEDEFİ TABLOSU-3</b>			
<b>İdare Adı</b>	AĞRI İBRAHİM ÇEÇEN ÜNİVERSİTESİ		
<b>Amaç-1</b>	Yenilikçi ve öğrenci merkezli bir yaklaşımla eğitim-öğretim kalitesini artırarak ulusal ve uluslararası düzeyde tercih edilen üniversiteler arasına girmek		
<b>Hedef-1.3</b>	Üniversitenin tanıtımı için yılda azami 2 uluslararası, 6 ulusal bilimsel etkinlik yapmak/düzenlemek		
<b>Performans Hedefi-3</b>	Üniversitenin tanıtımı için yılda azami 2 uluslararası, 6 ulusal bilimsel etkinlik yapmak/düzenlemek		
<b>Performans Göstergeleri</b>			
		<b>2022 Hedef</b>	<b>2022 Gerçekleşme</b>
1	Ulusal bilimsel etkinlik sayısı		-
Açıklama: Ülkemizde ve Dünyada devam eden pandemi süreci nedeniyle ulusal bilimsel etkinlik gerçekleştirilememiştir.			
2	Uluslararası bilimsel etkinlik sayısı		-
Açıklama: Ülkemizde ve Dünyada devam eden pandemi süreci nedeniyle uluslararası bilimsel etkinlik gerçekleştirilememiştir.			

<b>PERFORMANS HEDEFİ</b>			
<b>TABLOSU -4</b>			
<b>İdare Adı</b>	AĞRI İBRAHİM ÇEÇEN ÜNİVERSİTESİ		
<b>Amaç-1</b>	Yenilikçi ve öğrenci merkezli bir yaklaşımla eğitim-öğretim kalitesini artırarak ulusal ve uluslararası düzeyde tercih edilen üniversiteler arasına girmek		
<b>Hedef-1.4</b>	Öğrencilere yönelik sosyal, kültürel, sportif ve mesleki danışmanlık hizmetlerini her yıl %8 artırmak		
<b>Performans Hedefi-4</b>	Öğrencilere yönelik sosyal, kültürel, sportif ve mesleki danışmanlık hizmetlerini her yıl %8 artırmak		
<b>Performans Göstergeleri</b>		<b>2022 Hedef</b>	<b>2022 Gerçekleşme</b>
1	Sosyal, kültürel ve sportif etkinlik sayısı		2
Açıklama: Dünya genelinde yaşanan pandemiden dolayı 2020-2021 eğitim öğretim yılında üniversitemizde örgün öğretime ara verilerek eğitim faaliyetleri uzaktan yerine getirilmiştir. Üniversitemizde 2021-2022 eğitim öğretim yılında yeniden örgüt eğitime geçilmiştir. Dolayısıyla fakültemizde yeterli düzeyde sosyal, kültürel ve sportif etkinlikler gerçekleştirilememiştir. Bu kapsamda 2021 yılında öğrencilerimize afet farkındalık eğitimi ve oryantasyon eğitimi verilmiştir.			
2	Sosyal, kültürel ve sportif etkinliklerden yararlanan öğrenci sayısı		150
Açıklama:			
3	Düzenlenen kariyer günleri sayısı		-
Açıklama: Dünya genelinde yaşanan pandemiden dolayı 2020-2021 eğitim öğretim yılında üniversitemizde örgün öğretime ara verilerek eğitim faaliyetleri uzaktan yerine getirilmiştir. Üniversitemizde 2021-2022 eğitim öğretim yılında yeniden örgüt eğitime geçilmiştir. Dolayısıyla fakültemizde kariyer günleri gerçekleştirilememiştir.			
4	Kariyer günlerine katılan öğrenci sayısı		-
Açıklama: Dünya genelinde yaşanan pandemiden dolayı 2020-2021 eğitim öğretim yılında üniversitemizde örgün öğretime ara verilerek eğitim faaliyetleri uzaktan yerine getirilmiştir. Üniversitemizde 2021-2022 eğitim öğretim yılında yeniden örgüt eğitime geçilmiştir. Dolayısıyla fakültemizde kariyer günleri gerçekleştirilememiş ve dolayısıyla öğrenciler öğrenciler söz konusu etkinliklerden yararlanamamışlardır.			

**PERFORMANS HEDEFİ  
TABLOSU-5**

<b>İdare Adı</b>	AĞRI İBRAHİM ÇEÇEN ÜNİVERSİTESİ		
<b>Amaç-1</b>	Yenilikçi ve öğrenci merkezli bir yaklaşımla eğitim-öğretim kalitesini artırarak ulusal ve uluslararası düzeyde tercih edilen üniversiteler arasına girmek		
<b>Hedef-1.5</b>	Ulusal-uluslararası iş birliği ve değişim programlarına katılımı her yıl %10 oranında artırmak		
<b>Performans Hedefi-5</b>	Ulusal-uluslararası iş birliği ve değişim programlarına katılımı her yıl %10 oranında artırmak		
<b>Performans Göstergeleri</b>	<b>2022 Hedef</b>	<b>2022 Gerçekleşme</b>	
1	Ulusal iş birliği ve değişim programları ile gelen öğrenci sayısı		-
Açıklama: Hem ülkemizde hem de Dünyada yaşanan pandemi süreci ve fakültemizdeki öğrenci sayısının giderek azalması ulusal iş birliği ve değişim programları ile gelen öğrenci sayısı üzerinden negatif yönde bir etkide bulunmaktadır.			
2	Ulusal iş birliği ve değişim programları ile giden öğrenci sayısı		-
Açıklama: Ülkemizde ve Dünyada devam eden pandemi süreci ve fakültemizdeki öğrenci sayısının giderek azalması ulusal iş birliği ve değişim programları ile giden öğrenci sayısı üzerinden negatif yönde bir etkide bulunmaktadır.			
3	Uluslararası iş birliği ve değişim programları ile gelen öğrenci sayısı		-
Açıklama: Hem ülkemizde hem de Dünyada yaşanan pandemi süreci ve fakültemizdeki öğrenci sayısının giderek azalması uluslararası iş birliği ve değişim programları ile gelen öğrenci sayısı üzerinde negatif yönde bir etkide bulunmaktadır.			
4	Uluslararası iş birliği ve değişim programları ile giden öğrenci sayısı		-
Açıklama: Ülkemizde ve Dünyada devam eden pandemi süreci ve fakültemizdeki öğrenci sayısının giderek azalması uluslararası iş birliği ve değişim programları ile giden öğrenci sayısı üzerinde negatif yönde bir etkide bulunmaktadır.			

<b>PERFORMANS HEDEFİ TABLOSU-18</b>			
<b>İdare Adı</b>	AĞRI İBRAHİM ÇEÇEN ÜNİVERSİTESİ		
<b>Amaç-4</b>	Bölgenin ihtiyaç ve öncelikleri doğrultusunda projeler üreterek bölgesel kalkınmaya öncülük etmek		
<b>Hedef-4.3</b>	Üniversite-Sanayi iş birliği düzeyini 2023 yılına kadar arttırmak		
<b>Performans Hedefi-18</b>	Üniversite-Sanayi iş birliği düzeyini 2023 yılına kadar arttırmak		
<b>Performans Göstergeleri</b>		<b>2022 Hedef</b>	<b>2022 Gerçekleşme</b>
1	Üniversite-Sanayi iş birliği konusunda farkındalık oluşturmak için düzenlenen toplantı sayısı		-
Açıklama: Pandemi süreci nedeniyle toplantı yapılamamıştır.			
2	Sanayi kuruluşları ile iş birliği içerisinde yapılan ARGE ve yenilik projeleri sayısı		-
Açıklama: Ağrı İlinin sanayisinin ağırlıklı olarak düşük ve orta-düşük teknoloji sektörleri olması ve yaşanan küresel pandemiden dolayı sanayi kuruluşları ile iş birliği içerisinde yapılan ARGE ve yenilik projeleri yapmayı güçleştirmektedir.			
3	Girişimcilik temalı ders sayısı		25
Açıklama: Pandemi süreci nedeniyle 2020-2021 eğitim öğretim yılında uzaktan yürütülen dersler 2021-2022 eğitim-öğretim yılı itibariyle örgün olarak yürütülmüştür.			
4	Merkezi Araştırma ve Uygulama Laboratuvarından özel sektör kuruluşlarına verilen hizmet sayısı		
Açıklama:			

### **3-Performans Sonuçlarının Değerlendirilmesi**

Fakültemizle ilgili performans tabloları değerlendirildiğinde ülkemizde ve Dünyada yaşanan pandemi sürecinin genel olarak performans sonuçları üzerinde negatif yönde bir etkiye sahip olduğu söylenebilir. Bununla birlikte gerek 2020-2021 eğitim-öğretim yılından itibaren fakültemizde 'Halkla İlişkiler ve Reklamcılık' bölümünün açılmış olması gerekse İşletme ve İktisat Anabilim Dallarında üçer bilim dalı olmak üzere toplam altı bilim dalında yüksek lisans programının açılması fakültemiz açısından olumlu gelişmeler olarak ifade edilebilir.

### **4-Performans Bilgi Sisteminin Değerlendirilmesi**

Performans göstergelerine ilişkin değerlendirmeler, veri toplanması, işlenmesi ve kalitesine ilişkin değerlendirmeler, veri elde edilemeyen durumlar ve nedenleri ile performans bilgi sisteminin geliştirilmesine yönelik idare tarafından yürütülen çalışmalar bu başlık altında açıklanır. Diğer bir anlatımla bu bölüm, birimin performansını hangi koşullar altında izlediği, performans verilerini nasıl toplayıp değerlendirdiğini ortaya koyduğu bölümdür.

## **II- KURUMSAL KABİLİYET ve KAPASİTENİN DEĞERLENDİRİLMESİ**

### **A- Üstünlükler**

1. Öğretim üyesi ve kalitesi
2. Araştırma potansiyeli ve araştırmaya olan isteklilik
3. Fakültemizin merkez kampüste ve merkezi bir konumda olması
4. Ders içeriklerinin ve tanıtım belgelerinin web sitemizde yayınlanıyor olması
5. Fakültede bireyler arası iyi ilişkilerden kaynaklanan ve bu ilişkileri besleyen huzurlu bir ortamın olması
6. Öğrenci-öğretim elemanı ilişkilerinin iyi düzeyde olması
7. Konferans, sempozyum ve konser gibi faaliyetlerin düzenlenebileceği teknik donanımlı salonlara sahip olması
8. Bölge sorunlarına yönelik çalışmalar yapmak
9. Üniversite içi ve dışı diğer birimlerle iyi ilişkiler içinde olması,
10. Üniversitemizin diğer fakülte ve yüksekokullarındaki öğretim elemanı açığının fakültemiz tarafından karşılanması
11. TÜBİTAK, SERKA, BAP ve Avrupa Birliği tarafından desteklenen projeler bulunması.
12. Dersliklerde eğitim teknolojilerinin etkin olarak kullanılması.
13. Genç yeniliğe açık bir kadroya sahip olunması.

## **B- Zayıflıklar**

1. Bilgi teknolojileri konusunda gerekli altyapının yetersizliği
2. Destek personel eksikliği (Her düzeyde)

## **C- Değerlendirme**

### **a- Eğitim-Öğretim**

- Eğiticilerin eğitimi
- Eğitim programlarının geliştirilmesi
- Lisansüstü eğitimin niteliğinin geliştirilmesi
- Öğretim kalitesinin artırılması
- Eğitimde uluslararası işbirliğinin sağlanması
- Öğrenciye yönelik hizmetlerin artırılması

### **b- Bilimsel Araştırma**

- Fakültenin bilimsel yayın sıralamasındaki konumunun yükseltilmesi
- Yurt içi ve yurt dışı ortak araştırmaların artırılması
- Üniversite sanayi işbirliğinin geliştirilmesi

### **c- Alt Yapı Geliştirme**

- Alt yapı eksikliklerinin giderilmesi
- Donanım eksikliklerinin giderilmesi

### **d- İnsan Kaynakları Yönetimi**

- Personelin nicelik ve nitelik yönünden geliştirilmesi
- Çalışma hayatı kalitesinin artırılması

### **e- Finansman**

- Fakültemizin fon bulma imkânlarının geliştirilmesi

### **f- Çevre ve Sosyal Sorumluluk**

- Çevreye duyarlı yönetim anlayışının geliştirilmesi
- Çalışanların ve öğrencilerin çevre konusunda eğitilmesi

### III- ÖNERİ VE TEDBİRLER

- Fakültemizin hedeflerine ulaşabilmesi için akademik ve idari personel sayıları artırılmalıdır.
- Yeni kurulan bir fakülte olmamızdan kaynaklanan mevcut alt yapı eksikliklerigiderilmelidir.
- Akademik ve idari personelin çalışma koşulları iyileştirilmelidir.
- Sosyal açıdan daha çok panel, konferans, söyleşi, gezi ve benzeri etkinlikler düzenlenmelidir.
- Fakültemizin fiziki yapısını geliştirmek
- Yerel yönetimle ortak çalışma imkanları sağlamak.
- Bulduğumuz il merkezinin sosyo-ekonomik açıdan Fakültemizin gelişimi yönündeki atılımlara uygun bir ortam oluşturması.
- Mevcut imkanların daha fonksiyonel bir şekilde kullanılması.
- Paydaşlarla ilişkilerin artırılması.



## İÇ KONTROL GÜVENCE BEYANI

Harcama yetkilisi olarak yetkim dâhilinde; Bu raporda yer alan bilgilerin güvenilir, tam ve doğru olduğunu beyan ederim.

Bu raporda açıklanan faaliyetler için idare bütçesinden harcama birimimize tahsis edilmiş kaynakların etkili, ekonomik ve verimli bir şekilde kullanıldığını, görev ve yetki alanım çerçevesinde iç kontrol sisteminin idari ve mali kararlar ile bunlara ilişkin işlemlerin yasallık ve düzenliliği hususunda yeterli güvenceyi sağladığını ve harcama birimimizde süreç kontrolünün etkin olarak uygulandığını bildiririm.

Bu güvence, harcama yetkilisi olarak sahip olduğum bilgi ve değerlendirmeler, iç kontroller, iç denetçi raporları ile Sayıştay raporları gibi bilgim dâhilindeki hususlara dayanmaktadır.

Burada raporlanmayan, idarenin menfaatlerine zarar veren herhangi bir husus hakkında bilgim olmadığını beyan ederim. (İktisadi ve İdari Bilimler Fakültesi – 21.01.2023)

**Prof. Dr. Alperen KAYSERİLİ**  
**Dekan**